

Organiza | Organitza:

**Foment**  
del Treball Nacional

**CEOE** Empresas  
Españolas

Partner acadèmic | Partner acadèmic:

**esade**

Executive  
Education



# Projecte Progresas

---

## Proyecto Progresas

## Programa ejecutivo

#SoyProgres

## Programa executiu

#SocProgres

## Entidades participantes

### Foment del Treball Nacional

Foment del Treball Nacional es la confederación que representa desde 1771 a los empresarios y la potente industria catalana. Como organización independiente, privada, sin ánimo de lucro, acogida al derecho constitucional y legal de asociación de los empresarios, se rige con criterios democráticos por representantes libremente elegidos.

## Entitats participants

Foment del Treball Nacional és la confederació que representa des de 1771 als empresaris i la potent indústria catalana. Com a organització independent, privada, sense ànim de lucre, acollida al dret constitucional i legal d'associació dels empresaris, es regeix amb criteris democràtics per representants lliurement elegits.

## esade

Esade es una institución académica cuya misión es la formación de personas, líderes en diversos campos, al servicio del bien común y de la transformación empresarial y social. Nuestra razón de ser es contribuir a la excelencia humana: identificando y potenciando el talento y la rigurosidad en la investigación, y reuniendo en nuestras aulas a una comunidad diversa de personal directivo y profesorado que responde al más alto nivel de exigencia. En definitiva, somos una institución arraigada en la sociedad. Un espacio de prestigio internacional donde debatir e intercambiar ideas, experiencias y reflexiones para que, de forma colectiva, podamos construir un futuro mejor.

Esade és una institució acadèmica que té vincles estrets amb el món de l'empresa i és reconeguda per la qualitat de la seva educació, el seu abast internacional i un enfocament clar a favor del desenvolupament holístic de la persona. La nostra raó de ser és contribuir a l'excel·lència humana: identificant i potenciant el talent i el rigor en la recerca, i reunint a les nostres aules una comunitat diversa de personal directiu i professorat que respon al nivell més alt d'exigència. En definitiva, som una institució arrelada a la societat. Un espai de prestigi internacional on es poden debatre i intercanviar idees, experiències i reflexions per tal que, de forma col·lectiva, puguem construir un futur millor.

### CEOE Empresas Españolas

CEOE es una entidad privada sin ánimo de lucro, cuyo fin primordial es la defensa y representación de los intereses empresariales en la sociedad en general. Representa a más de 2 millones de empresas y autónomos, 200 organizaciones territoriales y sectoriales y 4.500 asociaciones de base. Es el Promotor del Proyecto y participa en su cofinanciación. Desde CEOE defendemos el liderazgo compartido e impulsamos una mayor presencia de mujeres en puestos de alta dirección, buscando asimismo una mayor sensibilización de las empresas acerca de la necesidad de identificar, retener y promocionar el talento femenino.

La CEOE és una entitat privada sense finalitat de lucre, que té com a propòsits primordials la defensa i la representació dels interessos empresarials a la societat en general. Representa més de 2 milions d'empreses i autònoms, 200 organitzacions territorials i sectorials i 4.500 associacions de base. És la promotora del projecte i participa en el seu cofinançament. Des de la CEOE, defensem el lideratge compartit i impulssem una presència més gran de dones als càrrecs d'alta direcció, cercant també incrementar la sensibilització de les empreses respecte de la necessitat d'identificar, retenir i promocionar el talent femení.



## Bienvenida de las Directoras del Proyecto Progresá

Nos alegra anunciaros la primera edición en Cataluña del Proyecto **Progresá**, un programa consolidado a nivel estatal y que hoy llega con más fuerza que nunca, impulsado por **CEOE**.

Progresá no es solo una formación académica, es una experiencia transformadora que, a través de un enfoque personalizado, os proporcionará las herramientas necesarias para fortalecer vuestras competencias directivas y avanzar en vuestras carreras hacia posiciones de mayor responsabilidad. Es una oportunidad única para redescubrir vuestro potencial, para construir una red sólida de contactos con otras mujeres que, como vosotras, están destinadas a **liderar el cambio**.

Estamos convencidas que Progresá será el comienzo de una historia de éxito que seguirá creciendo, y confiamos en que no solo os llevaréis nuevos conocimientos, sino también una **visión renovada y una energía imparable** para seguir avanzando en vuestra carrera y en la transformación de vuestras organizaciones.

¡Os esperamos con la ilusión de crear juntas el futuro del liderazgo!

### Patricia Montserrat

Directora de Proyecto Progresá- Foment  
Directora Projecte Progresá - Foment

[linkedin.com/in/patriciamountserrat](https://www.linkedin.com/in/patriciamountserrat)

## Benvinguda de les directores del Projecte Progresá

Ens alegra anunciar-vos la primera edició a Catalunya del Projecte **Progresá**, un programa consolidat a nivell estatal i que ara arriba amb més força que mai, impulsat per la **CEOE**.

Progresá no és tan sols una formació acadèmica; és una experiència transformadora que, a través d'un enfocament personalitzat, us proporcionarà les eines necessàries per reforçar les vostres competències directives i avançar en les vostres carreres cap a posicions de més responsabilitat. És una oportunitat única per redescobrir el vostre potencial, per teixir una xarxa sòlida de contactes amb altres dones que, com vosaltres, estan destinades a **liderar el canvi**.

Estem convençudes que Progresá serà el començament d'una història d'èxit, que continuarà creixent, i confiem que us n'emportareu no tan sols nous coneixements, sinó també una **visió renovada i una energia imparable** per continuar avançant en la vostra carrera i en la transformació de les vostres organitzacions.

Us esperem amb la il·lusió de crear juntes el futur del lideratge!

### Mª José de la Maza

Directora Acadèmica - Esade  
Directora Acadèmica - Esade

[linkedin.com/in/mjdelamaza](https://www.linkedin.com/in/mjdelamaza)

# Objetivos del Programa

En Foment, CEOE y Esade somos conscientes de que las mujeres participan cada vez más en la actividad empresarial y en puestos de mayor responsabilidad, lo que sin duda debe ser el objetivo de una sociedad moderna, crítica y que quiere ser impulsora activa en el devenir de la historia. Esta propuesta pretende capacitar a mujeres de alto potencial en aquellas habilidades necesarias para liderar con éxito. Para conseguirlo, les ayudaremos a entender mejor de qué modo las mujeres pueden convertirse en modelos de liderazgo influyentes e inspiradores y cómo pueden impulsar el cambio y la innovación en sus organizaciones, pero también en sus carreras y en sus vidas.

Construir este liderazgo compartido, requiere ofrecer un apoyo específico a la mujer que le ayude a superar las barreras de acceso, visibles e invisibles, que habitan en la sociedad, en las organizaciones y en ella misma.

Por ello, el Proyecto Progresia no es solo un programa de formación académica, sino también un espacio de construcción de redes profesionales y de apoyo entre las participantes, mentor@s, antiguas alumnas de otras ediciones y de programas similares (como el Proyecto Promociona), líderes referentes, etc... En definitiva, un espacio de diálogo continuo con el mundo de la empresa que amplíe y dé cabida a las mujeres líderes del futuro.

Por todo ello los objetivos de Progresia se fundamentan en 5 pilares:

## Impulsar

la carrera profesional de cada una de las participantes para acceder a una mayor toma de responsabilidades y proyección profesional.

A través de un plan de ruta individualizado, se definirá un plan de acción que incluirá tanto conocimientos específicos de liderazgo y gestión empresarial, como aquellos aspectos concretos de la realidad de cada una de las participantes.

## Salir del “día a día”

visualizando la organización como un todo, entendiendo la estrategia de la compañía, así como sus principales palancas de transformación.

Esta visión permitirá alinear la aportación de valor del departamento o área de responsabilidad de cada una de las participantes con los objetivos globales de la compañía.

## Reforzar

las habilidades de gestión, liderazgo y gestión de equipos, fortaleciendo las competencias en este ámbito.

Las personas y equipos son, hoy en día, el pilar fundamental en el desarrollo de las organizaciones. En este sentido las participantes experimentarán y entenderán como se puede potenciar el talento individual, así como el trabajo en equipo y el sentimiento de pertenencia al mismo.

## Potenciar

el ecosistema de relación de la participante, creando, afianzando e impulsando la relación personal y profesional, no sólo en el entorno directo del programa (participantes y profesorado), sino a través de la extensión a otras redes de interés.

## Desarrollar

las habilidades de comunicación, tanto a nivel interno de la organización, como hacia el entorno.

Son fundamentales aspectos relacionados con la comunicación efectiva, la marca personal y la gestión de Stakeholders.

# Objetius del programa

A Foment, CEOE i Esade, som conscients que les dones participen cada vegada més en l'activitat empresarial i en càrrecs de més responsabilitat, la qual cosa ha de ser, sens dubte, l'objectiu d'una societat moderna, crítica i que vol ser impulsora activa de l'esdevenir de la història. Aquesta proposta vol capacitar dones d'alt potencial en les habilitats necessàries per liderar amb èxit. Per aconseguir-ho, les ajudarem a entendre millor de quina manera les dones poden convertir-se en models de lideratge influents i inspiradors, i com poden impulsar el canvi i la innovació a les seves organitzacions, però també a les seves carreres i a les seves vides.

Construir aquest lideratge compartit, requereix avui oferir un suport específic a la dona que l'ajudi a superar les barreres d'accés, visibles i invisibles, que hi ha a la societat, a les organitzacions i dins d'ella mateixa.

Per això, el Projecte Progresia no és tan sols un programa de formació acadèmica, sinó també un espai de construcció de xarxes professionals i de suport entre les participants, mentores, antigues alumnes d'altres edicions i de programes similars (com el Projecte Promociona), líders de referència, etc... En definitiva, un espai de diàleg constant amb el món de l'empresa, on tinguin cabuda les dones líders del futur.

Per tot això, els objectius de Progresia es fonamenten en 5 pilars:

## Impulsar

la carrera professional de cadascuna de les participants, perquè tinguin accés a més responsabilitats i més projecció professional.

A través d'un mapa de ruta individualitzat, es definirà un pla d'acció que inclourà tant coneixements específics de lideratge i gestió empresarial, com aquells aspectes concrets de la realitat de cadascuna de les participants.

## Sortir del “dia a dia”

visualitzant l'organització com un tot, entenent l'estratègia de l'empresa, així com les seves palanques principals de transformació.

Aquesta visió permetrà alinear l'aportació de valor del departament o l'àrea de responsabilitat de cadascuna de les participants amb els objectius globals de l'empresa.

## Reforçar

les habilitats de gestió, lideratge i direcció d'equips, reforçant les competències en aquest àmbit.

Les persones i els equips són avui el pilar fonamental del desenvolupament de les organitzacions. En aquest sentit, les participants experimentaran i entendran com es pot potenciar el talent individual, així com el treball en equip i el sentiment de pertinença.

## Potenciar

l'ecosistema de relació de la participant, creant, refermant i impulsant la relació personal i professional, no tan sols en l'entorn directe del programa (participants i professorat), sinó a través de l'extensió a altres xarxes d'interès.

## Desenvolupar

les habilitats de comunicació, tant a nivell intern de l'organització com cap a l'entorn.

Són fonamentals els aspectes relacionats amb la comunicació efectiva, la marca personal i la gestió dels stakeholders.

## Emocional

- Feedback 360°.
- Plan individual de desarrollo.
- Programa Lead (Desarrollo de Liderazgo).
- Proceso individualizado de coaching para la definición del Plan de desarrollo.
- Proceso Individualizado de Mentorización cruzada

# Smart Education

Como un catalizador integral del talento de las mujeres, Progresia impulsa una metodología educativa innovadora. Ésta se configura a través de un ecosistema capaz de aumentar el poder transformador de las participantes.

A través de un programa Presencial y On Line, Progresia se adapta a las nuevas necesidades del entorno asegurando el cumplimiento de sus objetivos, tanto en la consolidación de habilidades y contenidos, como en la creación y potenciación de un ecosistema de relación personal.

La diversidad metodológica impulsa un aprendizaje activo y colaborativo, con el objetivo de cubrir 3 niveles de inteligencia: cognitivo (conocer), emocional (ser) y experiencial (hacer).

## Cognitivo

- Clases magistrales.
- Lecturas, artículos y vídeos de interés.
- Debates en grupo.
- Método del caso.
- Trabajo individual.

## Emocional

- *Feedback 360°.*
- Plan individualitzat de desenvolupament.
- Programa *LEAD* (Desenvolupament del lideratge).
- Procés individualitzat de *coaching* per a la definició del Pla de desenvolupament.
- Procés individualitzat de Mentorització creuada.

# Smart Education

Com a catalitzador integral del talent de les dones, Progresia impulsa una metodologia educativa innovadora, que es configura a través d'un ecosistema capaç d'augmentar el poder transformador de les participants.

A través d'un programa presencial i online, Progresia s'adapta a les noves necessitats de l'entorn garantint el compliment dels seus objectius, tant en la consolidació d'habilitats i continguts com en la creació i la potenciació d'un ecosistema de relació personal.

La diversitat metodològica impulsa un aprenentatge actiu i col·laboratiu, amb l'objectiu de cobrir 3 nivells d'intel·ligència: cognitiu (conèixer), emocional (ser) i experiencial (fer).

## Experiencial

- Desenvolupament de sessions i dinàmiques en un entorn presencial i *online*.
- Simulacions i gamificacions.
- Experimentació en real de la gestió d'equips a través de la vivència en entorns en què l'excel·lència en la gestió d'equips és crítica.
- Trobades amb referents i directius d'empresa (CEO fòrums, esmorzars).
- Comunitat Progresia.
- Espais de *networking*.
- Desenvolupament d'un projecte integrador que consolida els coneixements, impulsa l'esperit transformador i posa en pràctica les habilitats comunicatives.

## Cognitiu

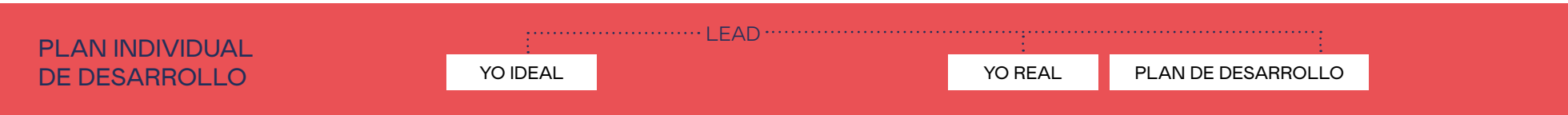
- Clases magistrales.
- Lectures, articles i vídeos d'interès.
- Debats en grup.
- Mètode del cas.
- Treball individual.

## Experiencial

- Desarrollo de sesiones y dinámicas en un entorno presencial y On Line.
- Simulaciones y gamificaciones.
- Experimentación en real de la gestión de equipos a través de vivencia en entornos donde la excelencia en la gestión de equipos es crítica.
- Encuentros con referentes y directivos de empresa (CEO Forum, Desayunos).
- Comunidad Progresia.
- Espacios Networking.
- Desarrollo de un proyecto integrador que consolida conocimientos, impulsa el espíritu transformador y pone en práctica habilidades de comunicación.

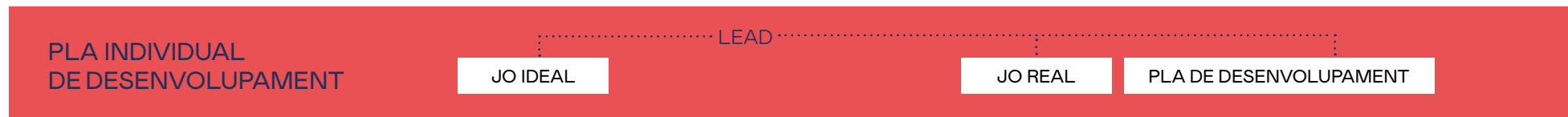
# Conceptualización del programa

■ Sesiones presenciales ■ Sesiones On Line y/o plataforma síncrona □ Aprendizaje experiencial



# Conceptualització del programa

Sessions presencials
  Sessions *online* i/o plataforma síncrona
  Aprenentatge experiencial



# Contenidos del Programa

## ENTENDER - Módulo 1

### Liderazgo en la diversidad

- Construir un discurso de mirada amplia sobre el equilibrio de género, la diversidad y la inclusión.
- Incentivar la implicación de las participantes para que sean parte del cambio desde su espectro de acción, ya sea profesional o personal, tomando conciencia de que este reto. Como la mayoría de los que afrontamos en este siglo, este reto es complejo y requiere de visión, constancia y colaboración entre todas las partes implicadas.

### Liderazgo en la sostenibilidad

- Incrementar las capacidades de las participantes para resolver individual y colectivamente los retos u oportunidades de las empresas de hoy, tales como las iniciativas de impacto, por ejemplo.
- Impulsar un proceso de mejora continua y de implementación de una cultura basada en la sostenibilidad, bajo un prisma de responsabilidad.
- Trasladar la importancia de incluir en la gestión de la marca corporativa (interna y externamente), el concepto de la reputación y el posicionamiento social.

### La persona como fuente de competitividad

- Entender que el hecho diferencial de las organizaciones para lograr ser competitivas y eficientes está en liderar y gestionar a las personas de manera adecuada.
- Identificar los diferentes escenarios y entornos de liderazgo para cada ecosistema teniendo en cuenta las palancas de poder y de transformación en cada uno de ellos.
- Iniciar el proceso de desarrollo directivo, las claves del *self-management* y ser capaz de elaborar un plan sobre ello.
- Conocer el propio estilo de comunicación y aprender a reconocer el de quienes nos rodean para ser más eficientes en el trabajo en equipo.

### Nuestro modelo de negocio, estrategia y posicionamiento

- Transmitir a las participantes la importancia de entender la estrategia de la compañía y/o organización y visualizar el objetivo común.
- Sensibilizar sobre la necesidad de un replanteamiento estratégico continuo y sentar las bases para la elaboración de la estrategia.
- Dar herramientas para una buena formulación de la estrategia y una correcta implementación de la misma.

## DISEÑAR - Módulo 2

### Análisis del entorno económico

- Entender las principales magnitudes económicas, el significado y el impacto de las mismas en las empresas y organizaciones
- Conocer el entorno a nivel macro y entender la influencia del mismo en la economía mundial y local.
- Evaluar el impacto del entorno económico internacional y de los nuevos retos socio sanitarios sobre la gestión empresarial.

### La visibilidad como fuente de posicionamiento

- Interiorizar la importancia de no sólo ser, sino de trasladar y transmitir aquellos valores que pensamos que nos diferencian.
- Entender aquellos aspectos relacionados con la presencia. Nuestra imagen es lo que proyectamos, y el lenguaje visual es clave en la comunicación e imagen individual.
- Entender cómo podemos mejorar nuestra proyección para generar nuevas oportunidades que nos facilitarán la consecución de metas y objetivos.

# Continguts del Programa

## ENTENDRE - Mòdul 1

### Lideratge en la diversitat

- Construir un discurs de mirada àmplia sobre l'equilibri de gènere, la diversitat i la inclusió.
- Incentivar la implicació de les participants per tal que siguin part del canvi des del seu espectre d'acció, ja sigui professional o personal, prenent consciència d'aquest repte. Com la majoria dels que enfrontem en aquest segle, aquest repte és complex i requereix visió, constància i la col·laboració entre totes les parts implicades.

### Lideratge en la sostenibilitat

- Incrementar les capacitats de les participants per resoldre de manera individual i col·lectiva els reptes o les oportunitats de les empreses d'avui, com ara les iniciatives d'impacte, per exemple.
- Impulsar un procés de millora contínua i d'implementació d'una cultura basada en la sostenibilitat, des d'un prisma de responsabilitat.
- Traslladar la importància d'incloure en la gestió de la marca corporativa (internament i externa), el concepte de la reputació i el posicionament social.

### La persona com a font de competitivitat

- Entendre que el fet diferencial de les organitzacions perquè aconseguixin ser competitives i eficients és liderar i gestionar les persones d'una manera adequada.
- Identificar els diferents escenaris i entorns de lideratge per a cada ecosistema, tenint en compte les palanques de poder i de transformació a cadascun d'ells.
- Iniciar el procés de desenvolupament directiu, les claus del *self-management*, i saber-ne elaborar un pla.
- Conèixer el propi estil de comunicació i aprendre a reconèixer el dels qui ens envolten, per a ser més eficients en la feina en equip.

### El nostre model de negoci, estratègia i posicionament

- Transmetre a les participants la importància d'entendre l'estratègia de l'empresa i/o de l'organització i visualitzar-ne l'objectiu comú.
- Sensibilitzar sobre la necessitat d'un replantejament estratègic constant i assentar les bases per a l'elaboració de l'estratègia.
- Donar eines per a una bona formulació i una implementació correcta de l'estratègia.

## DISSENYAR - Mòdul 2

### Anàlisi de l'entorn econòmic

- Entendre les principals magnituds econòmiques, el significat i l'impacte de les mateixes en les empreses i organitzacions
- Conèixer l'entorn a nivell macro i entendre la influència del mateix en la economia mundial i local.
- Avaluar l'impacte de l'entorn econòmic internacional i dels nous reptes soci sanitàries sobre la gestió empresarial.

### La visibilitat com a font de posicionament

- Interioritzar la importància no tan sols de ser, sinó de traslladar i transmetre aquells valors que pensem que ens diferencien.
- Entendre els aspectes relacionats amb la presència. La nostra imatge és el que projectem, i el llenguatge visual és clau en la comunicació i la imatge individual.
- Entendre com podem millorar la nostra projecció per generar noves oportunitats que ens facilitin la consecució de les nostres fites i objectius.



## Estrategia transformadora

- Entender que el factor clave para la competitividad de la organización no se centra en el diseño de una estrategia tradicional, sino que requiere de modelos mucho más innovadores y holísticos.
- Identificar modelos de negocio disruptivos y su aportación en el posicionamiento competitivo.
- Descubrir que el planteamiento estratégico y la transformación de la compañía pasa por la implicación de las personas a todos los niveles, lo que en ocasiones requiere una transformación cultural profunda.

IMPLEMENTAR - Módulo 3

## Presencia ejecutiva y comunicación

- Entender la comunicación como una habilidad que puede ser aprendida y entrenada de forma que nos ayude en la consecución de nuestros objetivos, los del equipo y los de nuestra organización.
- Trabajar aspectos relacionados con la comunicación efectiva. Los escasos minutos que tiene una profesional para presentar los resultados de su área de responsabilidad, proponer proyectos innovadores de transformación o presentar nuevos productos, son momentos decisivos en los que no se puede fallar. De una presentación o declaración impactante se deriva una reacción en cadena que afecta directamente a la percepción tanto de la persona, como de la empresa.

## Liderazgo influyente

- Asumir que la empresa del futuro sólo tendrá licencia social si es capaz de involucrar a todos sus stakeholders en su proceso de toma de decisiones.
- Tomar conciencia que para la ejecutiva del siglo XXI el ejercicio de la influencia no es solamente una cuestión de Up & Across interno, sino que debe incluir a todos los stakeholders de su ecosistema.

## Equipos colaborativos de alto rendimiento (*Simulador*)

- Vivir una intensa experiencia de trabajo en equipo y extraer importantes conclusiones para el liderazgo
- Entender que los equipos necesitan pasar por una serie de fases para poder funcionar a su máximo nivel y que la conducta de la líder debe adaptarse a estas fases y/o al grado de maduración del/la colaborador/a.
- Aprender cómo ser mejor jugadora de equipo. Comprender y practicar la importancia de una eficiente delegación y conducción de reuniones con las personas subordinadas.

Simulación online diseñada por la Universidad de Harvard y ganadora de numerosos premios por su capacidad didáctica.

## El aterrizaje de los retos transformacionales

- Las iniciativas transformacionales de las empresas, se han de estructurar con un claro enfoque a la aportación de valor y con una implementación que lo asegure.
- Esta sesión consolidará todos los conceptos puestos en práctica en el Programa, así como el enfoque en la implementación del Proyecto.

## Estratègia transformadora

- Entendre que el factor clau per a la competitivitat de l'organització no se centra en el disseny d'una estratègia tradicional, sinó que requereix uns models molt més innovadors i holístics.
- Identificar models de negoci disruptius i la seva aportació al posicionament competitiu.
- Descubrir que el plantejament estratègic i la transformació de l'empresa passa per la implicació de les persones a tots els nivells, cosa que a vegades requereix una transformació cultural profunda.

IMPLEMENTAR - Mòdul 3

## Presència executiva i comunicació

- Entendre la comunicació com una habilitat que es pot aprendre i entrenar de manera que ens ajudi a assolir els nostres objectius, els de l'equip i els de la nostra organització.
- Treballar aspectes relacionats amb la comunicació efectiva. Els pocs minuts de què disposa una professional per presentar els resultats de la seva àrea de responsabilitat, proposar projectes innovadors de transformació o presentar nous productes són moments decisius en què no es pot fallar. D'una presentació o declaració impactant, se'n deriva una reacció en cadena que afecta directament la percepció tant de la persona com de l'empresa.

## Lideratge influent

- Asumir que l'empresa del futur només tindrà llicència social si és capaç d'implicar tots els *stakeholders* en el seu procés de presa de decisions.
- Prendre consciència que, per a l'executiva del segle XXI, l'exercici de la influència no és tan sols una qüestió d'*Up & Across* intern, sinó que ha d'incloure tots els stakeholders del seu ecosistema.

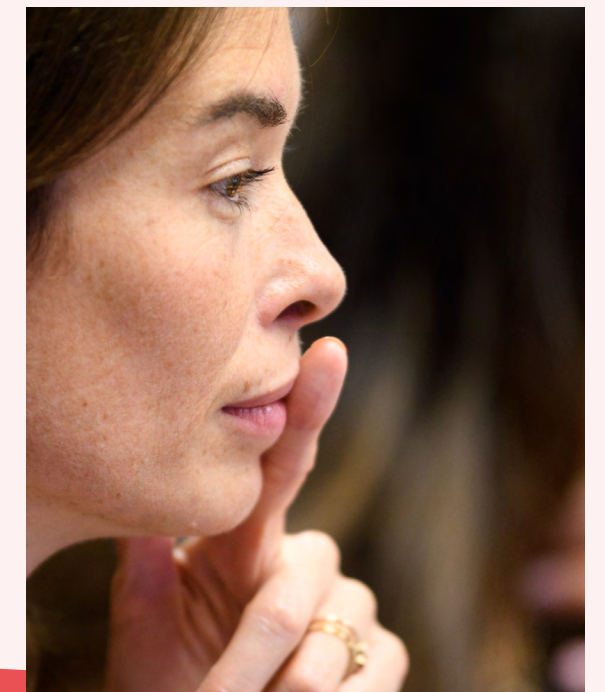
## Equips col·laboratius d'alt rendiment (*Simulador*)

- Viure una intensa experiència de treball en equip i extreure'n conclusions importants per al lideratge.
- Entendre que els equips necessiten passar per una sèrie de fases per poder funcionar al màxim nivell i que la conducta de la líder s'ha d'adaptar a aquestes fases i/o al grau de maduració del/la col·laborador/a.
- Aprender a ser una millor jugadora d'equip. Comprender i practicar la importància d'una delegació i conducció eficients de reunions amb les persones subordinades.

Simulació *online* dissenyada per la Universitat de Harvard i guanyadora de nombrosos premis per la seva capacitat didàctica.

## L'aterratge dels reptes transformacionals

- Les iniciatives transformacionals de les empreses s'han d'estructurar amb un enfocament clar a l'aportació de valor i amb una implementació que l'asseguri.
- Aquesta sessió consolidarà tots els conceptes que s'hagin posat en pràctica en el programa, així com l'enfocament en la implementació del projecte.



## MÓDULOS TRANSVERSALES

## Programa LEAD y plan individual de desarrollo

- Partir de la situación actual de la participante y descubrir el propósito para conectarlas con sus motivaciones, con el objetivo de vincularlas a las de la Organización.
- Descubrir los talentos personales y los aspectos de mejora que están conectados con los intereses y capacidades de cada persona para maximizar su contribución.
- Conectar el propósito y el talento con proyectos reales, que toman forma a través de una agenda de cambio que enlaza con los proyectos y responsabilidades de su rol profesional.
- Proceso acompañado de autoconocimiento y desarrollo individual encaminado a la mejora de la efectividad directiva.

Sesiones conducidas a través de una plataforma online (Plataforma Lead)

## Coaching individualizado

- Definir, concretar y aterrizar todos aquellos retos y objetivos individuales identificados en Progresá y en especial en el Programa Lead.
- Las participantes tendrán la ocasión de trabajar individualmente con un Coach experto y certificado que les acompañará en el proceso.
- Se trabajará sobre la evaluación 360º para descubrir sus potencialidades, ponerlas en valor y reforzarlas, detectar aquellas otras que precisen de una atención especial para ponerlas en sus niveles deseables, así como comparar su perfil competencial con los perfiles tipo del puesto/profesión deseado,
- Se diseñará un Plan de Desarrollo Individual.

3 sesiones individualizadas (1 al mes) con un coach certificado

## Proyecto integrador

- Aplicar, a través de un proyecto estructurado por equipos, todas las competencias trabajadas en Progresá.
- El proyecto se centrará en la identificación, concreción y definición del modelo de implementación de un reto transformacional que genere impacto en el entorno directo de las participantes.
- A través de la aplicación práctica se trabajarán tanto aspectos conceptuales del Programa como aquellos relacionados con la comunicación efectiva y de impacto.

Sesiones on line y presenciales

## INTER-MÓDULOS

## Gestión de la innovación (Simulador)

- Entender la innovación como un reto de cambio: de hacer más y mejor a hacer diferente.
- Decodificar la innovación como una dimensión de la estrategia para competir en entornos cambiantes.
- Adoptar el enfoque exógeno > endógeno para crear y entregar un valor real, relevante y diferencial.
- Orientarse de manera céntrica poniendo a los clientes en el centro de sus desarrollos innovadores.
- Transformar ideas en potentes soluciones.

Sesión dinamizada y conducida a través de un simulador online.

## Cambio de paradigma en la economía digital

- Presentar un contexto actualizado de la transformación digital y las oportunidades que ofrece, en base a tres pilares fundamentales: Motivos principales que nos han llevado hasta aquí, Herramientas o tecnologías actuales, y tendencias principales que es necesario conocer.

Sesión on line

## MÓDULS TRANSVERSALS

## Programa LEAD i pla individual de desenvolupament

- Partir de la situació actual de la participant i descobrir-ne el propòsit per connectar-la amb les seves motivacions, amb l'objectiu de vincular-les a les de l'organització.
- Descobrir els talents personals i els aspectes de millora que estan connectats amb els interessos i amb les capacitats de cada persona per maximitzar-ne la contribució.
- Conectar el propòsit i el talent amb projectes reals, que prenen forma a través d'una agenda de canvi que enllaça amb els projectes i responsabilitats del seu rol professional.
- **Procés acompanyat** d'autoconeixement i desenvolupament individual pe a la millora de l'efectivitat directiva.

Sessions conduïdes a través d'una plataforma online (plataforma LEAD)

## Coaching individualitzat

- Definir, concretar i aterrar tots aquells reptes i objectius individuals identificats a *Progresá* i, en especial, al Programa *LEAD*.
- Les participants tindran l'oportunitat de treballar individualment amb un coach expert i certificat, que les acompanyarà en el procés.
- Es treballarà a partir de l'avaluació de 360º per descobrir-ne les potencialitats, posar-les en valor i reforçar-les, detectar aquelles altres que requereixin una atenció especial per posar-les al nivell desitjable, i comparar el seu perfil competencial amb els perfils tipus del lloc o la professió desitjats.
- Es dissenyarà un pla de desenvolupament Individual.

3 sessions individualitzades (1 al mes) amb un coach certificat

## Projecte integrador

- Aplicar, a través d'un projecte estructurat per equips, totes les competències treballades a *Progresá*.
- El projecte se centrará en la identificació, la concreció i la definició del model d'implementació d'un repte transformacional que generi impacte en l'entorn directe de les participants.
- A través de l'aplicació pràctica, es treballaran tant aspectes conceptuals del programa com els relacionats amb la comunicació efectiva i d'impacte.

Sessions online i presencials

## INTERMÒDULS

## Gestió de la innovació (Simulador)

- Entendre la innovació com un repte de canvi: de fer més i millor a fer diferent.
- Decodificar la innovació com una dimensió de l'estratègia per competir en entorns canviants.
- Adoptar l'enfocament exogen > endogen per crear i proporcionar un valor real, rellevant i diferencial.
- Orientar-se de manera cèntrica posant els clients al centre dels seus desenvolupaments innovadors.
- Transformar idees en solucions potents.

Sessió dinamitzada i conduïda a través d'un simulador online

## Canvi de paradigma en l'economia digital

- Presentar un context actualitzat de la transformació digital i les oportunitats que ofereix, sobre la base de tres pilars fonamentals: els motius principals que ens han portat fins aquí, les eines o les tecnologies actuals i les tendències principals que cal conèixer.

Sessió online



# Aprendizaje experiencial

## MÓDULOS 1 Y 2

### Actividades de networking

(Encuentro con Embajadoras Promociona -Módulo 1- y CEO Forum -Módulo 2)

Dentro del Proyecto se realizarán diferentes actividades (Desayunos, CEO Forums) con el fin de que las participantes tengan la oportunidad real de conocer e interactuar con la Alta Dirección de las empresas involucradas y del mundo empresarial en general.

## MÓDULO 3

### Music in Business

La sesión presenta de forma amena y original paralelismos entre la Dirección de Orquesta y la Dirección de Empresa.

Con la ayuda de una orquesta de música clásica en vivo el Director de Orquesta y un profesor de Esade presentan diversos "gags" que permiten ilustrar los principales retos que se plantean a una profesional que quiera acceder a posiciones directivas.

#### OBJETIVOS

En la actividad se presentan los principales desafíos que aparecen en el tránsito hacia las responsabilidades de Dirección.

- Mantener siempre la visión global.
- Crear un equipo: El reto de cualquier Directora.
- Alinear a toda la organización, respetando la autonomía de cada equipo y de su líder
- Trasladar la importancia de cada componente de una organización
- Cambiar el rol: El tránsito del "hacer" al "hacer hacer".
- Marcar las reglas de juego: misión, visión y valores.

## CONSOLIDACIÓN

### Mentorización cruzada

(6 sesiones , 1 al mes)

Cada participante tendrá el privilegio de vivir un proceso de mentorización con un directivo de otra organización, que le trasladará realidades y experiencias que le puedan ser de aplicabilidad. Para ello, las empresas participantes se involucrarán en el programa a través de la asignación de un mentor que acompañará a una participante de una compañía diferente a la suya.

El programa de mentoring se acompañará con la formación a los propios mentores y la puesta a su disposición de herramientas y procesos. La asignación de cada uno de los mentores se llevará a cabo de forma individualizada, teniendo en cuenta las expectativas de cada mentee y el perfil del mentor.

Este proceso se llevará a cabo al final del Programa con el objetivo de poner en práctica el Plan de aprendizaje y contrastar con un directivo (el mentor), situaciones/realidades del mundo empresarial. La base de la relación entre Mentor y Menté será la estricta confidencialidad que tanto el mentor como la mente requieren.

# Aprentatge experiencial

## MÒDULS 1 I 2

### Activitats de networking

(Trobada amb ambaixadores Promociona -Mòdul 1- i CEO Fòrum -Mòdul 2)

En el marc del Projecte, es faran diverses activitats (esmorzars , CEO fòrums) a fi que les participants tinguin l'oportunitat real de conèixer i interactuar amb l'alta direcció de les empreses implicades i el món empresarial en general.

## MÒDUL 3

### Music in Business

La sessió presenta, de forma amena i original, paral·lelismes entre la direcció d'orquestra i la direcció d'una empresa.

Amb l'ajuda d'una orquestra de música clàssica en viu, el director d'orquestra i un professor d'Esade presenten diversos "gags" que permeten il·lustrar els reptes principals que es plantegen a una professional que vulgui accedir a posicions directives.

#### OBJETIUS

En aquesta activitat, es presenten els reptes principals que sorgeixen en el trànsit cap a les responsabilitats de direcció.

- Mantener sempre la visió global.
- Crear un equip: el repte de qualsevol directora.
- Alinear tota la organització, respectant la autonomia de cada equip i del seu líder.
- Traslladar la importància de cada component d'una organització.
- Canviar el rol: el trànsit del "fer" al "fer fer".
- Marcar les regles de joc: missió, visió i valors

## CONSOLIDACIÓ

### Mentorització creuada

(6 sessions , 1 al mes)

Cada participant tindrà el privilegi de viure un procés de mentorització amb un directiu d'una altra organització, que li traslladarà realitats i experiències que li poden ser aplicables. Per aquest motiu, les empreses participants s'involucrarán en el programa a través de l'assignació d'un mentor, que acompanyarà una participant d'una empresa diferent de la seva.

El programa de mentoria s'acompanyarà amb la formació als propis mentors, que tindran a la seva disposició diverses eines i processos. L'assignació de cadascun dels mentors es farà de forma individualitzada, tenint en compte les expectatives de cada mentee i el perfil del mentor.

Aquest procés es durà a terme al final del programa, amb l'objectiu de posar en pràctica el pla d'apreentatge i contrastar amb un directiu (el mentor) situacions/realitats del món empresarial. La base de la relació entre el mentor i la mentee serà l'estricta confidencialitat que tant un com l'altre requereixen.



# Profesorado

Dar herramientas efectivas para un desarrollo real y de valor, transformar a las participantes hacia resultados de una forma vivencial, participativa y con gran aplicabilidad, es uno de los principales activos del proyecto. Ello no sería posible sin el mejor equipo de docentes, un equipo rico y diverso en perfiles y con una contrastada experiencia formativa.

Un equipo totalmente alineado con los valores del programa, un equipo que traslada entusiasmo, innovación y diferenciación, un equipo que a partir de una base sólida y un gran nivel de investigación, aporta la experiencia directiva que precisa un Programa de estas características.

## DOCENTES IMPLICADOS EN EL PROGRAMA

### M<sup>a</sup> José de la Maza

Experta en estrategia y transformación de las compañías. Asesor independiente en diversas compañías y consejos, Inversora y emprendedora. Socia Fundadora de Dinamo, una consultora con foco en el crecimiento y transformación de las compañías. Directora académica y profesora de Progresas desde su inicio y de diversos programas de transformación en Esade Executive Education.

### Asunción Arranz

Coach ejecutiva y socia Fundadora de Beyond'U-Coaching Ejecutivo y experiencia previa en la Dirección de RRHH de diversas compañías. Directora Académica Asociada Proyecto Promociona en Esade.

### Patricia Cauqui

Experta en diversidad e inclusión. Master Certified Coach por la International Coaching Federation. Coach ejecutiva C-Level. Profesora de liderazgo, y directora académica de Promociona, ediciones I a VII y actualmente del LEAP's WBCSD Program (Women&Sustainability) en ESADE. Profesora visitante de INCAE/ Latinoamérica.

### Ignacio Guitart

Experto en transformación y gestión del cambio, Socio en AchieveX / I +D Profesor de marketing e Innovación en Esade.

### Gina Arán

Consultora de Liderazgo y Desarrollo de Talento. Socia Fundadora y CEO en Inginium. Profesora y directora académica de programas de liderazgo y transformación digital en Esade.

### Aranzazu Narbona

Investigadora y profesora en diversas universidades. Profesora de economía internacional y directora de Promociona en Esade Executive Education.

### Beatriz Olvera

Experta em evaluación y desarrollo del talento, desarrollo organizativo y coaching ejecutivo. Socia en Alyseu Consultores. Docente y coach en Esade Executive Education.

### Raul Castellon

Socio Fundador de Duran & Castellon Asociados. Consultor de transformación. PDP (Programa para Directores Propietarios) en Esade Executive Education.

### Andrés Raya

Director académico del programa Liderazgo de Personas y Gestión de Equipos y de varios programas Open e InOn en el ámbito del liderazgo, la gestión de equipos y el cambio.

### Laia Arcones

Consultora de Liderazgo y Visibilidad femenina. Women Mentor & Personal Brander. - Formadora en habilidades humanistas de igualdad y diversidad. Creadora del Programa WOW Visibility para impulsar a las mujeres a ser más visibles a través de su marca personal y Mentora de mujeres emprendedoras, empresarias o profesionales que quieren mejorar sus estrategias de marketing, comunicación y liderazgo. Colaboradora académica de Esade en Programas de liderazgo en la diversidad.

# Professorat

Proporcionar eines efectives per a un desenvolupament real i de valor i transformar les participants cap als resultats d'una forma vivencial, participativa i amb una gran aplicabilitat és un dels principals actius del projecte. Això no seria possible sense el millor equip de docents, un equip ric i divers en perfils i amb una experiència formativa contrastada.

Un equip totalment alineat amb els valors del programa; un equip que transmet entusiasme, innovació i diferenciació; un equip que, a partir d'una base sòlida i d'un gran nivell de recerca, aporta l'experiència directiva que requereix un programa d'aquestes característiques.

## DOCENTS IMPLICATS EN EL PROGRAMA

### M<sup>a</sup> José de la Maza

Experta en estratègia i transformació de les empreses. Assessora independent de diverses empreses i consells, Inversora i emprendedora. Sòcia fundadora de Dinamo, una consultora orientada al creixement i a la transformació de les empreses. Directora acadèmica i professora de Progresas des dels inicis i de diversos programes de transformació a Esade Executive Education.

### Asunción Arranz

*Coach* executiva i sòcia fundadora de Beyond'U-Executive Coaching i amb experiència prèvia en direcció de recursos humans a diverses empreses. Directora acadèmica associada del Projecte Promociona a Esade.

### Patricia Cauqui

Experta en diversitat i inclusió. *Master Certified Coach* per la International Coaching Federation. Coach executiva (C-level). Professora de lideratge i directora acadèmica de Promociona, edicions I a VII, i actualment del *WBCSD's Leap Program* (Women & Sustainability) a Esade. Professora visitant d'INCAE/ Llatinoamèrica.

### Ignacio Guitart

Expert en transformació i gestió del canvi. Soci d'AchieveX / I +D. Professor de Màrqueting i Innovació a Esade.

### Gina Arán

Consultora de lideratge i desenvolupament del talent. Sòcia fundadora i CEO d'Inginium. Professora i directora acadèmica de programes de lideratge i transformació digital a Esade.

### Aranzazu Narbona

Investigadora i professora de diverses universitats. Professora d'Economia Internacional i directora de Promociona a Esade Executive Education.

### Beatriz Olvera

Experta en avaluació i desenvolupament del talent, desenvolupament organitzatiu i coaching executiu. Sòcia d'Alyseu Consultores. Docent i *coach* d'Esade Executive Education.

### Raul Castellon

Soci fundador de Durán & Castellón Asociados. Consultor de transformació. Programa per a Directores Propietarios (PDP) d'Esade Executive Education.

### Andrés Raya

Director acadèmic del programa Lideratge de Persones i Gestió d'Equips i de diversos programes *Open* i *In-On* en l'àmbit del lideratge, la gestió d'equips i el canvi.

### Laia Arcones

Consultora de lideratge i visibilitat femenina. *Women mentor & personal brander*: Formadora en habilitats humanistes d'igualtat i diversitat. Creadora del programa *WOW Visibility* per impulsar les dones a ser més visibles a través de la seva marca personal i mentora de dones emprenedores, empresàries o professionals que volen millorar les seves estratègies de màrqueting, comunicació i lideratge. Col·laboradora acadèmica d'Esade en programes de lideratge en la diversitat.

## Testimoniales de Participantes

## Testimonials de Participants



Ana M. Arribas Galindo

RESPONSABLE DE LA ANTENA  
EN ESPAÑA DEL HUB DE AUDITORÍA  
DE LA PENÍNSULA IBÉRICA

RESPONSABLE DE L'ANTENA  
A ESPANYA DEL HUB D'AUDITORIA  
DE LA PENÍNSULA IBÉRICA

BNP PARIBAS

Estoy súper orgullosa de haber formado parte de PROGRESA 2.2. Participar en PROGRESA ha superado con creces todas mis expectativas. Para mí este programa directivo es sinónimo de CONFIANZA, PASIÓN y EQUIPO. CONFIANZA gracias a trabajar el liderazgo influyente, la comunicación, el autoconocimiento y autodesarrollo. PASIÓN transmitida por cada ponente en las clases magistrales y en las sesiones con la coaching y el mentor. EQUIPO de grandes profesionales con las que he compartido el programa y que son un ejemplo de superación, fuerza e ilusión. "Si quieres ir rápido, ve solo. Si quieres llegar lejos, ve acompañado".

Estic molt orgullosa d'haver format part de Progesa 2.2. Participar a Progesa ha superat amb escreix totes les meves expectatives. Per mi, aquest programa directiu és sinònim de *confiança*, *passió* i *equip*. *Confiança*, gràcies a treballar el lideratge influent, la comunicació, l'autoconeixement i l'autodesenvolupament. *Passió* transmesa per cada ponent a les classes magistrals i a les sessions amb la coaching i el mentor. *Equip* de grans professionals amb qui he compartit el programa i que són un exemple de superació, força i il·lusió. "Si vols anar ràpid, ves sol. Si vols arribar lluny, ves acompanyat."



Lara Martínez-Morata

INTERNATIONAL FINANCIAL LINES  
CLAIMS TEAM LEADER

INTERNATIONAL FINANCIAL LINES  
CLAIMS TEAM LEADER

AXA

Me encantaría dedicar unas palabras a Proyecto Progesa por lo que ha significado para mí. No sólo un valioso aprendizaje para poder desarrollar mis habilidades profesionales, sino un camino bonito y muy humano, que me ha acercado un poco más a una realidad diversa, de comprensión y enriquecimiento mutuo, indispensable en nuestra vida. Esta combinación ha sido el elemento diferenciador que me va a hacer recordar y tener presente esta formación, en la que he tenido la suerte de disfrutar de tantísimos talentos. Gracias a todas las personas que han participado en este Proyecto y a AXA XL por haber hecho posible que haya formado parte de este.

M'encantaria dedicar unes paraules al Projecte Progesa, pel que ha significat per a mi. No tan sols és un aprenentatge valuós per poder desenvolupar les meves habilitats professionals, sinó un camí bonic i molt humà, que m'ha atansat una mica més a una realitat diversa, de comprensió i enriquiment mutus, indispensable per a la nostra vida. Aquesta combinació ha estat l'element diferenciador que em farà recordar i tenir present aquesta formació, en què he tingut la sort de gaudir de tants talents. Gràcies a totes les persones que han participat en aquest projecte i a AXA XL per haver fet possible que n'hagi format part.



Nuria Borrego

DIRECTORA DEL DPTO. DE  
SOSTENIBILIDAD INTEGRAL,  
CALIDAD Y SEGURIDAD  
ALIMENTARIA

DIRECTORA DEL DEPARTAMENT  
DE SOSTENIBILITAT INTEGRAL,  
QUALITAT I SEGURETAT  
ALIMENTÀRIA

**OLEAND, S.C.A.**

Para mí Progres ha sido toda una experiencia, no solo en el ámbito más profesional, sino también en lo personal, ha significado un cambio y un crecimiento a muchos niveles. Me ha dado ese impulso para ir más allá, soñar en grande y trabajar para alcanzar el escalón más alto de mi carrera.

Progres me ha motivado para trabajar en esa agenda de cambio hacia mis ideales y mi empoderamiento. Me ha encantado formar parte de un equipo increíblemente humano y profesional.

FELICIDADES Y GRATITUD MÁXIMA A TODO EL EQUIPO.

Per mi, Progres ha estat tota una experiència, no tan sols en l'àmbit més professional, sinó també en el personal; ha significat un canvi i un creixement a molts nivells. M'ha donat l'impuls per anar més enllà, somiar coses grans i treballar per assolir el nivell més alt de la meua carrera.

Progres m'ha motivat per treballar en aquesta agenda de canvi cap als meus ideals i el meu apoderament. M'ha encantat formar part d'equip tan humà i professional.

FELICITATS I GRATITUD MÀXIMA A TOT L'EQUIP.



Ascensión Vivares

OEM MANAGER IBERIA, ACUTE  
CARE & MONITORING

OEM MANAGER IBERIA, ACUTE  
CARE & MONITORING

**MEDTRONIC.**

PROGRESA supone una oportunidad de seguir creciendo. Es un proyecto inspirador y motivador gracias al cual he conocido a mujeres que me han enriquecido tanto en lo profesional como personalmente. Supone una oportunidad para ampliar tu visión, tus metas, tu capacidad de liderazgo y motivación. Destacaría la relación especial que se establece con todo el equipo (excepcional a todos los niveles). Colaboración y apoyo incondicional en todos los aspectos tanto profesionales como personales.

Progres suposa una oportunitat de continuar creixent. És un projecte inspirador i motivador gràcies al qual he conegut dones que m'han enriquit professionalment i personalment. És una oportunitat per ampliar la visió, les fites i la capacitat de lideratge i motivació. Destacaria la relació especial que s'estableix amb tot l'equip (excepcional a tots els nivells). Col·laboració i suport incondicional en tots els aspectes, tant professionals com personals.



# Admisión al proyecto

## Un impulso decisivo para tu trayectoria

¿Quién puede tomar la iniciativa para poder participar en el Programa?

**ORGANIZACIÓN:** La organización: Identificará a las posibles candidatas que cumplan con los criterios de admisión establecidos en el programa y que tengan un especial talento y potencial de desarrollo dentro de la organización.

**LA PROPIA INTERESADA:** La iniciativa para participar en el Proyecto Progresas puede partir de la candidata, siempre y cuando tenga el apoyo de su organización en su propio desarrollo.

En ambos casos, las candidatas propuestas, deberán contar con el compromiso por parte de la organización, de perseguir activamente, en un plazo razonable, su promoción a un puesto de mayor responsabilidad y visibilidad. Este compromiso, quedará acreditado con la presentación de la Carta de Apoyo, requisito indispensable, para la realización del Programa.

Las mujeres interesadas/seleccionadas en participar en el proyecto deben cumplimentar la solicitud de inscripción adjuntando toda la información requerida.

Se analizarán todas las candidaturas, una vez completado su expediente (solicitud de admisión completa, Carta de Apoyo firmada), y se seleccionarán aquellas que cumplan con los requisitos mínimos, para realizar una entrevista personal que permitirá validar el perfil de la misma y su encaje en el Programa. Entre los criterios de selección para el ingreso en el programa destacan la experiencia profesional, la motivación, proyección y capacidad de liderazgo.

Como fase final del proceso, un comité de admisiones, validará las candidaturas y seleccionará aquellas que se ajusten al perfil del Programa y cumplan todos sus requisitos.

El programa se estructura a través de 3 módulos presenciales de 2,5 días cada uno y de una serie de sesiones y actividades en remoto entre módulos.

El trabajo en remoto requerirá de la conexión On Line de la participante, tanto a nivel individual, como en equipo. En estas sesiones se llevarán a cabo sesiones conceptuales adicionales, actividades de gaming y/o simulación, desarrollo de proyectos, así como el programa Lead, coaching y mentoring ejecutivo.

# Admissió al projecte

## Un impuls decisiu a la teva trajectòria

Qui pot prendre la iniciativa per poder participar en el Programa?

**ORGANITZACIÓ:** L'organització identificarà les possibles candidatures que compleixin els criteris d'admissió establerts al programa i que tinguin un talent especial i potencial de desenvolupament dins l'organització.

**LA PRÒPIA INTERESSADA:** La iniciativa de participar en el Projecte Progresas pot partir de la candidata, sempre que tingui el suport de la seva organització en el seu propi desenvolupament.

En tots dos casos, les candidatures proposades hauran de comptar amb el compromís de l'organització de perseguir activament, en un termini raonable, la seva promoció a un lloc de més responsabilitat i visibilitat. Aquest compromís quedarà acreditat amb la presentació de la carta de suport, requisit indispensable per a la realització del programa.

Les dones interessades/seleccionades a participar en el projecte han d'emplenar la sol·licitud d'inscripció i adjuntar-hi tota la informació requerida.

S'analitzaran totes les candidatures, tan bon punt es disposi de tot l'expedient (sol·licitud d'admissió completa, carta de suport signada), i se seleccionaran les que compleixin els requisits mínims, per realitzar una entrevista personal per poder validar-ne el perfil i el seu encaix en el programa. Entre els criteris de selecció per ingressar en el programa destaquen l'experiència professional, la motivació, la projecció i la capacitat de lideratge.

Com a fase final del procés, un comitè d'admissions integrat per membres de la GEOE i d'Esade validarà les candidatures i en seleccionarà les que s'ajustin millor al perfil del programa i compleixin tots els seus requisits.

El programa s'estructura en 3 mòduls presencials de 2,5 dies cadascun i d'una sèrie de sessions i activitats en remot entre mòduls.

El treball a distància requerirà la connexió online de la participant, tant de forma individual, com en equip. Es faran sessions conceptuals addicionals, activitats de ludificació i/o simulació i de desenvolupament de projectes, així com el programa LEAD i activitats de coaching i de mentoria executiva.

## REQUISITOS MÍNIMOS:

Las candidatas a realizar el programa deben cumplir los siguientes requisitos mínimos:

- Titulación superior (o convalidación de Diplomaturas o Ingenierías Técnicas)
- Experiencia laboral a partir de 7 años.
- Estar desempeñando un puesto con proyección, liderazgo e influencia en la organización (mando intermedio, liderando departamentos, retos, proyectos, etc.)
- Contar con el apoyo de la empresa y la implicación de la misma en el proyecto, devolviendo firmada la "Carta de Apoyo"

## REQUISITS MÍNIMS:

Les candidatures a cursar el programa han de complir els requisits mínims següents:

- Titulació superior (o convalidació de diplomatures o enginyeries tècniques)
- Experiència laboral a partir de 7 anys.
- Estar exercint un càrrec amb projecció, lideratge i influència en l'organització (comandament intermedi, liderant departaments, reptes, projectes, etc.)
- Comptar amb el suport de l'empresa i la seva implicació en el projecte, retornant signada la "carta de suport".

## OTROS ASPECTOS QUE PUNTÚAN:

- Otras titulaciones universitarias o de postgrado
- Nivel de Inglés B2 o superior y otros idiomas.
- Experiencia directiva demostrable (ej. número de personas a cargo, presupuesto que maneja, responsabilidad sobre cuenta de resultados, etc.)
- Perfil Innovador y/o emprendedor.
- Proyección Profesional.
- Experiencia Internacional.
- Discapacidad.

## ALTRES ASPECTES QUE PUNTUEN:

- Altres titulacions universitàries o de postgrau
- Nivell B2 o superior d'anglès i d'altres idiomes.
- Experiència directiva demostrable (p. ex., nombre de persones a càrrec, pressupost que manega, responsabilitat sobre el compte de resultats, etc.)
- Perfil innovador i/o emprenedor.
- Projecció professional.
- Experiència internacional.
- Discapacitat.

## IMPORTE DEL PROGRAMA:

El Proyecto Progresas tiene un coste de

## IMPORT DEL PROGRAMA:

El Projecte Progresas té un cost de

**8.000€**

por participante  
per participant

Se minimizará, siempre que sea posible, la asignación a un mismo grupo de participantes de la misma empresa en el aula, por lo que en estos casos las candidatas se asignarán a grupos distintos. Para asegurar esta diversidad, la configuración de los grupos se llevará a cabo por parte de la dirección académica del Programa.

Es minimitzarà, sempre que sigui possible, l'assignació al mateix grup de participants de la mateixa empresa, de manera que en aquests casos les candidatures s'assignaran a grups diferents. Per tal d'assegurar aquesta diversitat, la configuració dels grups la farà la direcció acadèmica del programa.



#SoyProgresas  
#SocProgresas



Proyecto / Projecte  
**Progresas**
■ MÓDULO 1 · MÒDUL 1

■ MÓDULO 2 · MÒDUL 2

■ MÓDULO 3 · MÒDUL 3

## Abril · Abril 2025

L	M	X	J	V	S	D
	01	02	03	04	05	06
07	08	09	10	11	12	13
14	15	16	17	18	19	20
21	22	23	24	25	26	27
28	29	30				

## Juny · Setembre 2025

L	M	X	J	V	S	D
						01
02	03	04	05	06	07	08
09	10	11	12	13	14	15
16	17	18	19	20	21	22
23	24	25	26	27	28	29
30						

## Agosto · Agost 2025

L	M	X	J	V	S	D
				01	02	03
04	05	06	07	08	09	10
11	12	13	14	15	16	17
18	19	20	21	22	23	24
25	26	27	28	29	30	31

## Mayo · Maig 2025

L	M	X	J	V	S	D
			01	02	03	04
05	06	07	08	09	10	11
12	13	14	15	16	17	18
19	20	21	22	23	24	25
26	27	28	29	30	31	

## Julio · Juliol 2025

L	M	X	J	V	S	D
	01	02	03	04	05	06
07	08	09	10	11	12	13
14	15	16	17	18	19	20
21	22	23	24	25	26	27
28	29	30	31			

## Septiembre · Setembre 2025

L	M	X	J	V	S	D
01	02	03	04	05	06	07
08	09	10	11	12	13	14
15	16	17	18	19	20	21
22	23	24	25	26	27	28
29	30					

## Horarios · Horarios

→ De 9.30 a 18.30h. Día 15 de septiembre,  
 el horario es de 10.30 a 22h  
 (Módulo de Music in Business)

→ De 9.30 a 18.30h. Día 15 de setembre,  
 l'horari és de 10.30 a 22h  
 (Mòdul Music in Business)

 DATOS BÁSICOS  
 DADES BÀSIQUES

 Lugar de realización  
**Lloc de realització**

 ESADE-Campus Barcelona  
 Avda. Esplugues, 92-96  
 08034 - Barcelona  
 Tel. +34 932 806 162

 Importe del programa:  
 El Proyecto Progresas tiene un coste de  
**Import del programa**  
 El Projecte Progresas té un cost de

**8.000€**

 Este importe incluye la enseñanza,  
 el material docente y los servicios  
 de restauración.

**Aquest import inclou l'ensenyament,  
 el material docent i els serveis de  
 restauració.**

 Programa, fechas, importe y  
 profesorado sujetos a posibles  
 cambios.

**Programa, dates, import i professorat  
 subjectes a possibles canvis.**