

# Informe sobre la conjuntura econòmica

Tancament de l'informe l'11 de juliol de 2022

# 2<sup>n</sup> trimestre 2022

## Context econòmic

Ucraïna, Covid-19, petroli-gas i inflació

L'economia espanyola pateix la crisi global

El PIB català augmentà un 0,1% en el primer trimestre de 2022

## L'Hospitalet i el Baix Llobregat

Una de cada cinc persones en situació d'atur de fa un any ha trobat feina

Augmenten un 3% els contractes de treball

Augmenten un 25% les compravendes pre-Covid

Els preus de l'habitatge nou continuen pujant el primer semestre de l'any

**Requadre:** La cadena de valor del sector salut al Baix Llobregat i L'Hospitalet. Per Lucía López, Responsable de l'Observatori comarcal del Baix Llobregat



Fòrum  
Empresarial  
DEL LLOBREGAT

### Ucraïna, Covid-19, petroli-gas i inflació

L'inici de la guerra a Ucraïna va obrir un període d'enorme incertesa que, quasi cinc mesos més tard, continua sense dissipar-se. A més, en part com a conseqüència del conflicte bèl·lic, s'han intensificat en els darrers mesos les pressions inflacionistes i s'han mantingut les alteracions a les cadenes de subministraments globals, factors que estan limitant el dinamisme de l'activitat mundial i enfosquant les seves perspectives futures. La intensitat de les tensions dels preus està accelerant els calendaris de retirada dels estímuls monetaris, en un context complex en què els bancs centrals s'estan veient obligats a valorar amb cura aspectes molt incerts. Per exemple, els efectes de la guerra sobre l'activitat econòmica i fins i tot els propis efectes de la normalització monetària sobre l'evolució de la inflació, atès que el repunt d'aquesta variable té l'origen, en gran mesura, en factors d'oferta.

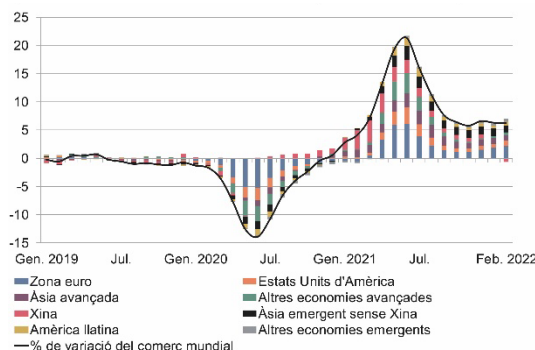
La importància de la pandèmia com a determinant de l'activitat econòmica global s'ha reduït significativament. No obstant això, en algunes àrees geogràfiques s'han registrat nous brots, que han requerit la reimplantació de mesures de contenció. L'exemple més notable sobre això ha estat la Xina, on les noves restriccions han realimentat els colls d'ampolla de les cadenes globals de producció. Per contra, a les economies avançades, a les que en general el procés de vacunació ha tingut més èxit, comparativament, la incidència de la malaltia ha disminuït de manera significativa, cosa que ha permès eliminar gairebé del tot les mesures de contenció.

La fi de les restriccions té un impacte positiu sobre l'activitat econòmica. L'impuls està sent especialment pronunciat en el cas de les branques dels serveis en què exerceix un paper fonamental la interacció personal.

El nivell persistentment elevat dels preus de l'energia ha continuat sent un determinant de primer ordre en el desenvolupament econòmic. De manera que una pujada de preus com la que s'ha observat des de començaments de 2021 té un pronunciat impacte negatiu sobre el poder adquisitiu de les rendes i, per tant, sobre la despesa dels agents privats. En qualsevol cas, més enllà del fort repunt dels preus de l'energia –també dels aliments–, en els primers mesos de 2022 s'han succeït les sorpreses a l'alça, així mateix, en el component subjacent de la inflació.

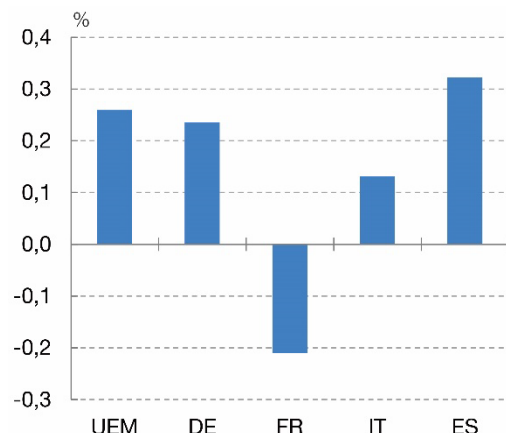
Evolució del comerç mundial de béns per àrea geogràfica (contribucions al % de variació interanual de la mitjana mòbil de 3 mesos)

(Font: CPB World Trade Monitor)



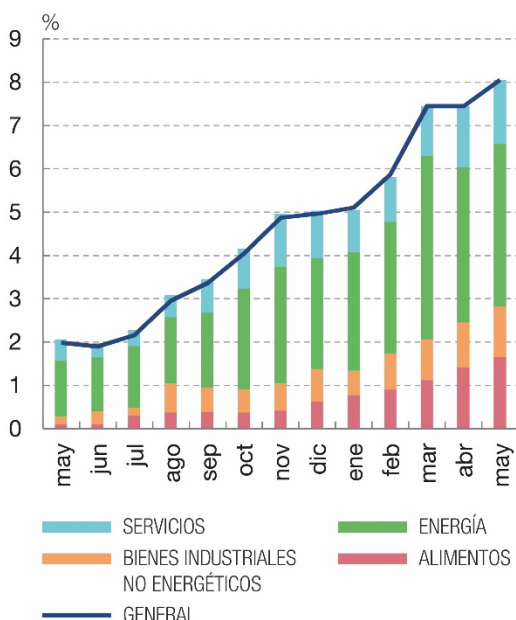
PIB de la Zona Euro I Trimestre 2022 Variació intertrimestral

Font: Banc d'Espanya



Inflació en la Zona Euro. Contribució per components

Font: Banc d'Espanya



### L'economia espanyola pateix la crisi global

L'economia espanyola ha sofert els embats contradictoris de la fi de les restriccions per la pandèmia i els increments de preus de productes energètics i per les restriccions de matèries primeres (pels colls d'ampolla en les fàbriques globals).

La fi de les restriccions té un impacte positiu sobre l'activitat econòmica. L'impuls està sent especialment pronunciat en les branques dels serveis en què exerceix un paper fonamental la interacció personal. Atès que aquestes branques presenten un pes relativament elevat a l'estructura productiva espanyola, l'activitat econòmica està cobrant un to una mica més dinàmic als mesos de primavera.

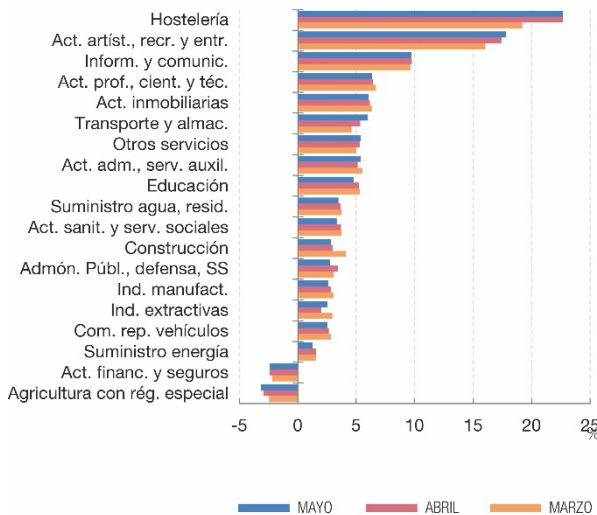
El nivell persistentment elevat dels preus de l'energia ha continuat sent un determinant de primer ordre. Espanya importa el gas i el petroli que consumeix, de manera que una pujada de preus com la que s'ha observat des de començaments de 2021 té un pronunciat impacte negatiu sobre el poder adquisitiu de les rendes i, per tant, sobre la despesa dels agents privats. En qualsevol cas, en els primers mesos de 2022 s'han succeït augments en el component subjacent de la inflació. La prolongació del període d'increments de costos dels inputs han fet que els augments de la inflació s'hagin anat transferint de manera creixent (i amb una intensitat més gran del previst) als components de béns industrials no energètics i als serveis. Per assegurar que la inflació torna a l'objectiu del 2%, el BCE va decidir, el 9 de juny, adoptar-ne de nou passos en la normalització de la seva política monetària, que inclouen un preanunci de la seva intenció d'eleva els tipus d'interès al juliol (en 25 punts bàsics) i al setembre.

A la primavera s'ha mantingut la fortalesa de la creació d'ocupació. En termes agregats, el ritme d'avanç de l'ocupació ha estat només lleugerament inferior a l'observat en aquests mateixos mesos els anys previs a la pandèmia, però els desenvolupaments per branques han estat molt heterogenis. En particular, l'ocupació ha mostrat un dinamisme elevat a les activitats més afavorides per l'eliminació de les restriccions motivades per la pandèmia, mentre que ha experimentat una desacceleració notable en algunes de les branques en què es van observar més creixements durant la crisi sanitària –com la sanitat i l'educació– i en les més afectades pels colls d'ampolla –com les manufactures i la construcció–.

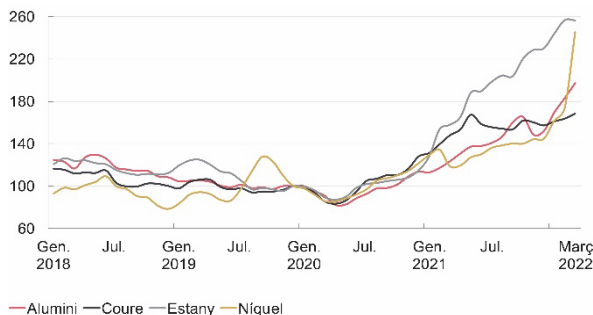
### El PIB català augmentà un 0,1% en el primer trimestre de 2022

El PIB català augmentà un 0,1% en el primer trimestre del 2022, segons dades de l'avanç trimestral del PIB de l'Idescat. Es produeix un alentiment en la recuperació a causa del context global de problemes d'aprovisionament i d'augment de la inflació. La guerra a Ucraïna ha intensificat aquests problemes, en particular l'alça en els preus energètics i de primeres matèries, alhora que ha incrementat la incertesa. En canvi, la nova etapa de gestió de la pandèmia, amb restriccions mínimes, ha contribuït a donar suport a l'activitat econòmica.

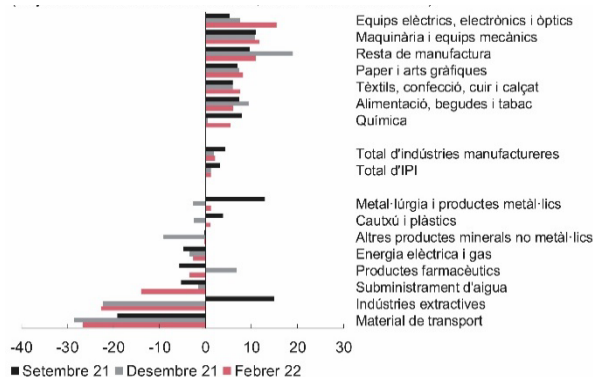
Taxa interanual d'afiliats per sectors (Font: Ministerio de Inclusión, Seguridad Social y Migraciones)



Evolució del preu d'algunes matèries primeres (índex desembre de 2019 = 100) (Font: Banc Mundial)



Evolució de la producció industrial (mitjana mòbil dels darrers 3 mesos, % de variació interanual) (Font: Idescat i INE)



## Una de cada cinc persones en situació d'atur de fa un any ha trobat feina

Si a finals de juny de 2021 teníem 62.467 persones en situació d'atur a la nostra demarcació, avui ja han sortit quasi 16.000 persones d'aquesta categoria. Totes les poblacions han vist reduir de manera significativa les seves llistes de persones en situació d'atur. En termes relatius, destaquen les dades de L'Hospitalet de Llobregat (-31,0%), Begues (-28,2%) i Castelldefels (-28,4%), Esplugues de Llobregat (-27,1%), Torrelles de Llobregat (-26,9%), Cornellà de Llobregat (-26,6%), El Prat de Llobregat (-26,3%), Collbató (-25,6%) i Gavà (-25,3%) amb baixades superiors al 25%. En termes absoluts, destaca L'Hospitalet de Llobregat amb 5.376 persones que han trobat feina els últims 12 mesos. Segueixen Cornellà de Llobregat (1.489), Sant Boi de Llobregat (1.247) i El Prat de Llobregat (1.023) amb xifres superiors al miler.

Aquestes dades són les millors que trobem en la sèrie històrica dels últims 5 anys, però cal tenir en compte que l'any 2021 encara patíem les conseqüències dels confinaments provocats per la Covid-19 i que, ara, el llistat de persones en situació d'atur té les limitacions de no considerar en situació d'atur a la gent que té un contracte fixe-discontinuu.

## Augmenten un 3% els contractes de treball

En el segon trimestre de 2022 es van signar 88.369 contractes de treball, una xifra un 3% superior a la del trimestre anterior, on es varen signar 85.739 contractes. Amb aquesta xifra sembla que ja hem consolidat la dinàmica que teníem d'uns 90.000-100.000 contractes trimestrals. Com que ara molts contractes que eren temporals s'han convertit en contractes fixos discontinuus, suposem que la xifra minvarà lleugerament.

Amb més de 4.000 contractes destaquem: L'Hospitalet de Llobregat amb 18.610 contractes signats, El Prat de Llobregat (9.641), Sant Boi de Llobregat (8.071), Cornellà de Llobregat (7.158), Martorell (5.929) i Castelldefels (4.197).

En termes relatius, respecte al mateix trimestre de l'any anterior, destaquen amb un increment superior al 30%: Castellví de Rosanes (+84,8%), Santa Coloma de Cervelló (+39,3%), Sant Just Desvern (+32,3%), Sant Feliu de Llobregat (+28,7%) i Sant Climent de Llobregat (+27,0%).

Persones en situació d'atur per població

	2021			2022	
	2T	3T	4T	1T	2T
Abrera	652	566	577	550	517
Begues	277	237	205	224	199
Castelldefels	3.245	2.640	2.533	2.609	2.322
Castellví de Rosanes	88	89	75	80	68
Cervelló	442	394	359	380	364
Collbató	207	174	172	146	154
Corbera de Llobregat	624	547	512	515	492
Cornellà de Llobregat	5.589	4.545	4.269	4.355	4.100
Esparreguera	1.326	1.140	1.167	1.133	1.088
Esplugues de Llobregat	2.329	1.889	1.838	1.852	1.697
Gavà	2.581	2.189	2.105	2.126	1.927
Hospitalet de Llobregat (L')	17.342	13.545	12.863	13.287	11.966
Martorell	1.810	1.484	1.545	1.559	1.452
Molins de Rei	1.075	945	920	906	856
Olesa de Montserrat	1.386	1.269	1.248	1.246	1.172
Pallejà	473	417	409	403	373
Palma de Cervelló (La)	124	126	110	112	103
Papiol (El)	192	168	169	168	167
Prat de Llobregat (El)	3.894	3.289	3.110	3.230	2.871
Sant Andreu de la Barca	1.523	1.329	1.308	1.325	1.269
Sant Boi de Llobregat	5.155	4.393	4.152	4.256	3.908
Sant Climent de Llobregat	157	166	157	151	147
Sant Esteve Sesrovires	305	277	269	240	241
Sant Feliu de Llobregat	2.190	1.877	1.816	1.822	1.661
Sant Joan Despí	1.597	1.320	1.310	1.357	1.279
Sant Just Desvern	609	514	487	498	494
Sant Vicenç dels Horts	1.899	1.593	1.577	1.583	1.504
Santa Coloma de Cervelló	325	278	270	283	248
Torrelles de Llobregat	271	232	222	226	198
Vallirana	841	717	697	707	662
Viladecans	3.939	3.314	3.287	3.316	3.032
Total	62.467	51.663	49.738	50.645	46.531

Nombre de contractes de treball formalitzats per poblacions

	2021			2022	
	2T	3T	4T	1T	2T
Abrera	2.288	2.668	2.224	1.635	2.179
Begues	293	484	382	281	175
Castelldefels	3.858	3.395	2.890	2.920	4.197
Castellví de Rosanes	138	165	147	158	255
Cervelló	354	388	371	397	398
Collbató	157	224	150	167	187
Corbera de Llobregat	307	355	298	296	309
Cornellà de Llobregat	6.496	7.929	7.816	7.477	7.158
Esparreguera	1.098	1.210	980	975	1.000
Esplugues de Llobregat	3.041	4.042	3.657	3.549	3.505
Gavà	3.909	4.373	4.347	3.613	3.661
Hospitalet de Llobregat (L')	17.141	18.753	20.518	19.887	18.610
Martorell	7.173	7.190	7.628	5.245	5.929
Molins de Rei	2.022	2.054	2.145	2.017	1.904
Olesa de Montserrat	629	846	793	729	739
Pallejà	699	984	596	560	718
Palma de Cervelló (La)	113	86	108	97	105
Papiol (El)	564	554	587	518	625
Prat de Llobregat (El)	12.195	12.526	13.069	9.255	9.641
Sant Andreu de la Barca	3.692	2.688	4.618	3.539	3.422
Sant Boi de Llobregat	8.025	8.732	9.768	8.285	8.071
Sant Climent de Llobregat	115	128	125	94	146
Sant Esteve Sesrovires	2.181	2.457	2.982	2.061	2.685
Sant Feliu de Llobregat	1.702	1.983	1.890	1.956	2.191
Sant Joan Despí	2.520	3.248	2.998	2.729	2.922
Sant Just Desvern	1.523	1.883	1.827	1.791	2.015
Sant Vicenç dels Horts	1.154	1.304	1.181	1.088	1.119
Santa Coloma de Cervelló	285	329	329	278	397
Torrelles de Llobregat	89	113	111	105	93
Vallirana	380	458	389	399	440
Viladecans	3.237	3.671	4.138	3.638	3.573
Total	87.378	95.220	99.062	85.739	88.369



## Augmenten un 25% les compravendes pre-Covid

En el primer trimestre de 2022 es van formalitzar 3.448 compravendes immobiliàries, la qual cosa implica un augment del 25% respecte a les dades pre-Covid del primer trimestre de 2019, que varen ser de 2.755 operacions. Si fem la comparativa amb l'any 2021, l'increment és del 18,7%. A partir d'ara, l'augment dels tipus d'interès i de la incertesa econòmica fa que no podem realitzar previsions de l'evolució futura del nombre de compravendes immobiliàries.

Com sempre, cada localitat té les seves característiques. Així veiem com Sant Climent de Llobregat pateix una davallada del 80% en passar de 10 operacions l'any 2021 a només 2. Tanmateix, han reduït amb força el seu volum de compravendes: Begues (-66,6%), Abrera (-52,5%) Castellví de Rosanes (-50%) encara que amb xifres absolutes només han disminuït en 50 operacions. Per la banda positiva, l'augment d'operacions de L'Hospitalet de Llobregat (+222) més que compensa les caigudes anteriors. Altres poblacions que incrementen el seu volum d'operacions immobiliàries són: Cornellà de Llobregat (+95), Molins de Rei (+62), El Prat de Llobregat i Martorell (+48), Castelldefels (+43) i Sant Joan Despí (+40). En termes relatius cal destacar l'increment experimental per Molins de Rei que a més duplica les seves operacions.

## Els preus de l'habitatge nou continuen pujant el primer semestre de l'any

Segons Societat de Taxació (ST), el preu mitjà de l'habitatge nou al Baix Llobregat ha patit un increment del 2,5% de mitjana els sis primers mesos del 2022, que ha presentat el Butlletí Semestral de Mercat d'Habitatge Nou, que recull les dades d'habitatge lliure a les capitals de província i les principals poblacions. Segons aquest informe, el preu mitjà per metre quadrat a la comarca se situa en 2.535 euros.

A la totalitat dels municipis de la comarca analitzats per ST s'ha produït una pujada de preus en aquests primers mesos de l'any. Segons l'esmentat informe, Sant Just Desvern, que ha patit un increment del 2,4%, és la ciutat de la comarca on més costa adquirir un habitatge nou, situant-se el preu per metre quadrat en els 3.040 euros. El segueixen Esplugues (2.916 euros), Sant Joan Despí (2.897), Castelldefels (2.749), Cornellà (2.518), Viladecans (2.501), Gavà (2.427) i el Prat (2.359). A totes aquestes poblacions s'han produït increments d'entre el 2,2% i el 3,1% en aquests sis últims mesos.

A la part baixa del rànquing hi ha Martorell, on el preu per metre quadrat és de 1.961 euros i una variació semestral del 2,9%; Sant Feliu, amb 2.286 euros de mitjana i un increment del 2,8%, i Molins de Rei, població on el metre quadrat s'ha situat als 2.233 euros i que ha registrat una pujada de l'1,8% des del desembre de 2021. Finalment, aquest primer semestre de l'any L'Hospitalet de Llobregat ha registrat un increment del 5,7%, per la qual cosa el preu del metre quadrat és de 2.685 euros. La segona ciutat de Catalunya continua sent el municipi no capital de província de més de 100.000 habitants d'Espanya amb el metre quadrat més car.

Nombre de transaccions immobiliàries per població

	1T/2019	1T/2020	1T/2021	1T/2022
Abrera	31	14	40	19
Begues	15	17	24	8
Castelldefels	170	158	180	223
Castellví de Rosanes	5	5	10	5
Cervelló	21	17	27	22
Collbató	13	9	7	9
Corbera de Llobregat	39	31	54	45
Cornellà de Llobregat	207	148	216	311
Esparreguera	54	57	65	44
Esplugues de Llobregat	71	72	92	90
Gavà	141	109	123	149
Hospitalet de Ll. (L')	696	580	819	1.041
Martorell	75	56	61	109
Molins de Rei	78	41	59	121
Olesa de Montserrat	108	65	82	54
Pallejà	38	23	34	28
Palma de Cervelló (La)	9	13	12	8
Papiol (El)	3	8	14	21
Prat de Llobregat (El)	162	103	132	180
Sant Andreu de la Barca	54	45	61	73
Sant Boi de Llobregat	197	187	182	185
Sant Climent de Llobregat	6	1	10	2
Sant Esteve Sesrovires	25	18	31	21
Sant Feliu de Llobregat	127	70	97	110
Sant Joan Despí	61	53	69	109
Sant Just Desvern	44	138	65	92
Sant Vicenç dels Horts	54	41	60	74
Santa Coloma de Cervelló	12	13	13	15
Torrelles de Llobregat	23	10	16	15
Vallirana	39	37	70	61
Viladecans	177	128	179	204
<b>Total</b>	<b>2.755</b>	<b>2.267</b>	<b>2.904</b>	<b>3.448</b>



## Requadre: La cadena de valor del sector salut al Baix Llobregat i L'Hospitalet

**Autora: Lucía López, Responsable de l'Observatori comarcal del Baix Llobregat**

El sector salut és un dels sectors estratègics per al desenvolupament del Baix Llobregat i L'Hospitalet de Llobregat. Si caracteritzem el sector salut segons la seva tipologia, observem que les empreses distribuïdores del producte sanitari són les majoritàries (31% del total), seguides dels centres assistencials mèdics (29%), activitats del sector farmacèutic (21%), la indústria auxiliar (6%) o altres com el *retail* o matèries primeres (12%).

Aquest sector factura més de cinc mil milions d'euros l'any, generant gairebé 30 mil llocs de treball concentrats en activitats sanitàries (26.545 llocs de treball (6,5% del total de llocs de treball de Catalunya) dels que 15.287 estan situats a L'Hospitalet de Llobregat i farmacèutiques que concentren més de 3.200 llocs de treball.

Els **centres de recerca** ubicats en el nostre territori són referents en el sector, en destaquem l'Institut d'Investigació Biomèdica de Bellvitge (IDIBELL) o l'Institut de Recerca Sant Joan de Déu (Esplugues de Llobregat). La comarca i L'Hospitalet de Llobregat compten amb 8 **centres hospitalaris**; 3 a L'Hospitalet de Llobregat (Hospital General de L'Hospitalet; Hospital Universitari de Bellvitge i ICO) i 5 al Baix Llobregat: Hospital Sant Joan de Déu d'Esplugues; Hospital Sant Joan de Déu de Martorell; Hospital General. Parc Sanitari Sant Joan de Déu, Sant Boi de Llobregat; Hospital de Sant Joan Despí Moisès Broggi i Hospital de Viladecans. No volem deixar de mencionar al **Clúster de Salut Mental** amb seu a Sant Boi de Llobregat, projecte estratègic català amb projecció europea, que desenvolupa projectes corporatius participats per institucions, universitats, empreses i administracions amb la finalitat de fomentar l'R+D+I a través de la cooperació; millorar el nivell tecnològic en l'abordatge de la salut mental; les neurociències i l'envelliment.

L'activitat farmacèutica és la de major rellevància en la cadena de valor del sector salut en termes de facturació empresarial i dinamisme en generació de llocs de treball. Així, **el VAB del sector farmacèutic suposa l'11,5% del VAB industrial de la comarca**, un pes molt superior al que suposa el sector al conjunt de l'economia catalana, on el seu pes respecte el VAB de la indústria és del 7,6%.

**Entre les empreses amb major facturació de la comarca es situen empreses del sector farmacèutic.** Així, Bayer (Sant Joan Despí) és la setena empresa en facturació de la comarca amb una facturació de 1.278 milions d'euros i Fedefarma (Gavà) es situa com l'onzena amb una facturació superior als 651 milions d'euros.

En els darrers anys, **el pes de l'activitat farmacèutica ha augmentat**. De fet, entre el 2016 i el 2021 el sector va **incrementar el nombre de llocs de treball en un 28,2%**, una xifra molt superior a la registrada pel sector a la resta de Catalunya (14,7%) i pel conjunt de la indústria del Baix Llobregat i L'Hospitalet (4,6%). D'aquesta manera, l'activitat farmacèutica **ha estat un dels principals impulsors del creixement dels llocs de treball industrials**. Entre el 2016 i el 2021 el sector farmacèutic hauria creat més d'un de cada quatre nous llocs de treball industrials, és a dir, 703 dels 2.682 nous llocs de treball creats.

En l'anàlisi de mercat i les tendències de futur del sector salut s'han apuntat **4 tendències de futur que impactaran de manera simultània** i que exigiran a totes les baules de la cadena de valor del sector salut a modificar processos i formes d'organització. S'observa una **major digitalització** del sector salut (tant en cures com en processos); la focalització de les actuacions en la població de major **edat (mercat sènior)**; **l'atenció mèdica personalitzada i el creixent pes de la salut mental i el benestar**.

En conclusió, el sector salut és una gran palanca per l'economia del Baix Llobregat i L'Hospitalet, tant en les seves dimensions de producció com en la de recerca i innovació i està, en les nostres mans, posar-ho en valor.

## Resum dels principals indicadors de conjuntura econòmica

Indicadors d'economia espanyola i catalana		I/2022	IV/2021	III/2021	II/2021	I/2021
Producte Interior Brut d'Espanya	En % (trimestral)	6,3	5,5	3,5	17,8	-4,1
Taxa d'atur d'Espanya	En %	13,5	13,1	14,2	15,3	15,5
Inflació d'Espanya	Variació interanual en %	9,8	6,5	4,0	2,7	1,3
Producte Interior Brut de Catalunya	En % (trimestral)	6,4	5,9	0,7	18,3	-0,4
Taxa d'atur de Catalunya	En %	10,2	10,2	10,9	12,3	12,9
Inflació Catalunya	En %	9,5	6,1	3,7	2,6	1,3
Indicadors d'economia de L'Hospitalet i el Baix Llobregat		I/2022	IV/2021	III/2021	II/2021	I/2021
Afiliació a la Seguretat Social	Variació interanual en %	4,33	0,86	2,54	4,25	1,26
Atur registrat	Variació interanual en %	-27,7	-27,3	-21,7	-8,2	+20,9
Contractes de treball	Valors absoluts	85.739	99.062	95.220	87.378	77.924
Treballadors autònoms	Valors absoluts	63.055	63.699	62.828	63.030	62.677
Treballadors assalariats (tots el règims)	Valors absoluts	379.694	371.709	367.771	361.780	361.678
Nombre d'empreses	Valors absoluts	26.412	26.497	26.264	26.326	25.902